

ส่วนที่ 1

สภาพทั่วไปและข้อมูลพื้นฐาน

1. ด้านกายภาพ

1.1 ที่ตั้งของหมู่บ้าน/ชุมชน/ตำบล เดิมตำบลนาหมอศรีมีลักษณะเป็นลุ่มและมีแม่น้ำลำคลองไหลผ่านหลายสายเหมาะสำหรับพื้นที่ทำนาและมีหมอบ้านคนหนึ่งซึ่งรักษาคนได้โดยใช้ยาสมุนไพรและไสยศาสตร์ในการรักษาและเงินทองที่ได้จากการรักษา ก็เก็บซื้อที่นาจากชาวบ้านจำนวนมาก หมอคนนี้ชื่อว่า “ศรี” เมื่อใครมาถามว่าที่นาตรงนี้เป็นของใคร ก็มักมีคนตอบว่านาของหมอศรี จนติดปากทั่วไปในย่านนั้นว่า “นาหมอศรี” ซึ่งต่อมาตั้งเป็นตำบลขึ้นจึงใช้ชื่อว่า “ตำบลนาหมอศรี” ตั้งแต่นั้นเป็นต้นมา

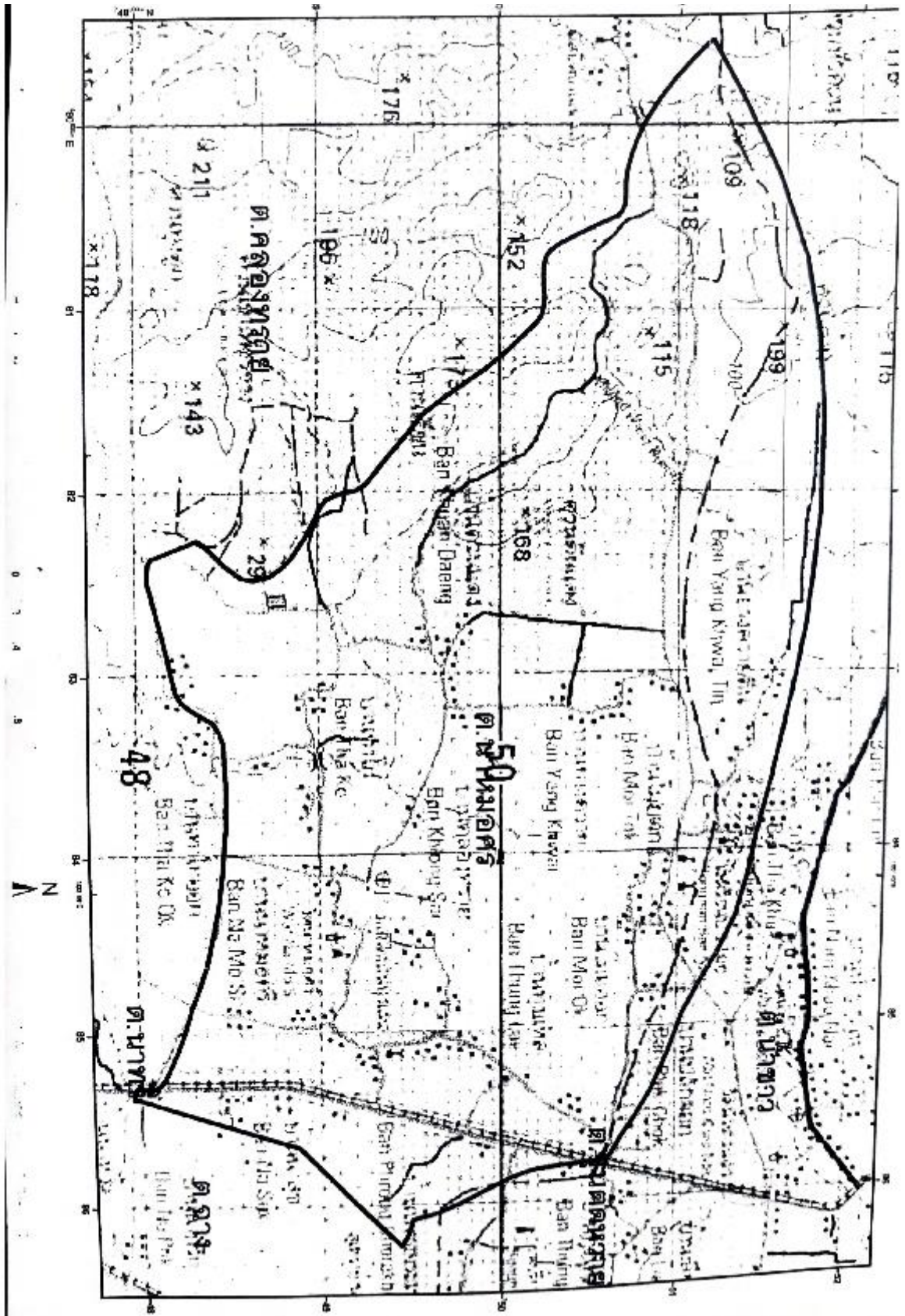
ที่ทำการองค์การบริหารส่วนตำบลนาหมอศรี อำเภอนาหวี จังหวัดสงขลา ห่างจากที่ว่าการอำเภอนาหวี 8 กิโลเมตร ส่วนใหญ่เป็นที่ราบลุ่ม มีลำคลองไหลผ่าน จำนวน 4 สาย และมีคลองชลประทานผ่านเลียบบตำบล จึงทำให้หมู่บ้านที่ติดกับริมคลองชลประทานมีน้ำสำหรับการเกษตรตลอดทั้งปี โดยตำบลนาหมอศรีมีอาณาเขตพื้นที่อยู่ติดกันท้องถื่นใกล้เคียง ดังนี้

ทิศเหนือ	ติด	ตำบลน้ำขาว อำเภोजะนะ
ทิศตะวันออก	ติด	ตำบลฉวาง อำเภอนาหวี
ทิศใต้	ติด	ตำบลคลองทราย อำเภอนาหวี
ทิศตะวันตก	ติด	ตำบลคลองทราย อำเภอนาหวี

โดยตำบลนาหมอศรี มีเนื้อที่ประมาณ 16.62 ตารางกิโลเมตร หรือเนื้อที่ประมาณ 10,387.5 ไร่ มีพื้นที่แยกเป็นรายหมู่บ้าน ดังนี้

หมู่ที่ 1	บ้านนาหมอศรี
หมู่ที่ 2	บ้านทุ่งแหลเหนือ
หมู่ที่ 3	บ้านทุ่งแหลกลาง
หมู่ที่ 4	บ้านทุ่งแหลใต้
หมู่ที่ 5	บ้านปลักจอก
หมู่ที่ 6	บ้านโมยออก
หมู่ที่ 7	บ้านโมยตก
หมู่ที่ 8	บ้านท่าโก

แผนที่ตำบลนาหมอศรี อำเภอนาหวี จังหวัดสงขลา



1.2 ลักษณะภูมิประเทศ ลักษณะภูมิประเทศของตำบลนาหมอศรี ส่วนใหญ่เป็นที่ราบลุ่ม มีคลองไหลผ่าน จำนวน 4 สาย และมีคลองชลประทานผ่านเลียบบ่าบล จึงทำให้หมู่บ้านที่ติดกับริมคลองชลประทานมีน้ำสำหรับการเกษตรตลอดทั้งปี

1.3 ลักษณะภูมิอากาศ ฤดูกาลของจังหวัดสงขลาแบ่งตามลักษณะของลมฟ้าอากาศของประเทศไทยออกได้เป็น 3 ฤดู คือ **ฤดูร้อน** เริ่มตั้งแต่กลางเดือนกุมภาพันธ์ถึงกลางเดือนพฤษภาคม ระยะเวลาเป็นช่วงว่างระหว่างฤดูมรสุมหลังจากสิ้นฤดูมรสุม ตะวันออกเฉียงเหนือหรือฤดูหนาวแล้ว อากาศจะเริ่มร้อนและมีอากาศร้อนจัดที่สุดในเดือนเมษายน

ฤดูฝน เริ่มตั้งแต่กลางเดือนพฤษภาคมถึงกลางเดือนตุลาคม เป็นช่วงที่มีมรสุมตะวันตกเฉียงใต้ซึ่งเป็นลมที่ร้อนและชื้นจากมหาสมุทรอินเดียพัดปกคลุมประเทศไทย ทำให้มีฝนตกทั่วไปและในช่วงฤดูฝนยังมีร่องความกดอากาศต่ำปกคลุมภาคใต้เป็นระยะ ๆ อีกด้วย จึงทำให้มีฝนตกมาก

1.4 ลักษณะของดิน ดินร่วนปนทราย

2. ด้านการเมืองการปกครอง

2.1 เขตการปกครอง องค์การบริหารส่วนตำบลนาหมอศรี ประกอบด้วยหมู่บ้าน 8 หมู่บ้านมีพื้นที่อยู่ในองค์การบริหารส่วนตำบลทั้งหมด 8 หมู่บ้าน ดังนี้

หมู่ที่ 1	บ้านนาหมอศรี	ผู้ปกครอง นายพิทยา รัตนมัจฉิม	ผู้ใหญ่บ้าน
หมู่ที่ 2	บ้านทุ่งแหลใต้	ผู้ปกครอง นายปัญญา ไต๊ะอะ	ผู้ใหญ่บ้าน
หมู่ที่ 3	บ้านทุ่งแหลกลาง	ผู้ปกครอง นายนัฐสิทธิ์ หวังใบ	ผู้ใหญ่บ้าน
หมู่ที่ 4	บ้านทุ่งแหลเหนือ	ผู้ปกครอง นายอดล แหละหลี่	กำนัน
หมู่ที่ 5	บ้านปลักจอก	ผู้ปกครอง นายวรรณชัย แก้วจันทร์	ผู้ใหญ่บ้าน
หมู่ที่ 6	บ้านโมยออก	ผู้ปกครอง นายศักรียา หล้าหลี่	ผู้ใหญ่บ้าน
หมู่ที่ 7	บ้านโมยตก	ผู้ปกครอง นายยะโกบ หล้าแหละ	ผู้ใหญ่บ้าน
หมู่ที่ 8	บ้านท่าโก	ผู้ปกครอง นายพนม เฟ็งทอง	ผู้ใหญ่บ้าน

2.2 การเลือกตั้ง องค์การบริหารส่วนตำบลนาหมอศรี ได้แบ่งเขตการเลือกตั้งนายกองค์การบริหารส่วนตำบลนาหมอศรี ทั้งเขตองค์การบริหารส่วนตำบล เป็น 1 เขตเลือกตั้ง สมาชิกสภาออกเป็น 8 เขต ดังนี้

เขตเลือกตั้งที่ 1	คือ	หมู่บ้านนาหมอศรี
เขตเลือกตั้งที่ 2	คือ	หมู่บ้านทุ่งแหลใต้
เขตเลือกตั้งที่ 3	คือ	หมู่บ้านทุ่งแหลกลาง
เขตเลือกตั้งที่ 4	คือ	หมู่บ้านทุ่งแหลเหนือ
เขตเลือกตั้งที่ 5	คือ	หมู่บ้านปลักจอก
เขตเลือกตั้งที่ 6	คือ	หมู่บ้านโมยออก
เขตเลือกตั้งที่ 7	คือ	หมู่บ้านโมยตก
เขตเลือกตั้งที่ 8	คือ	หมู่บ้านท่าโก

3. ประชากร

3.1 ข้อมูลเกี่ยวกับจำนวนประชากร (ข้อมูลเปรียบเทียบย้อนหลัง 3-5 ปี และการคาดการณ์ในอนาคต)

ที่	หมู่บ้าน	จำนวนประชากรขององค์การบริหารส่วนตำบลนาหมอศรี (เปรียบเทียบย้อนหลัง 4 ปี)							
		พ.ศ. 2561		พ.ศ. 2562		พ.ศ. 2563		พ.ศ. 2564	
		ชาย	หญิง	ชาย	หญิง	ชาย	หญิง	ชาย	หญิง
1	นาหมอศรี	283	294	293	296	295	291	298	289
2	ทุ่งแหลเหนือ	143	141	144	143	142	143	141	141
3	ทุ่งแหลกลาง	244	255	234	251	235	248	234	245
4	ทุ่งแหลใต้	97	101	101	107	95	106	96	102
5	ปลักจอก	171	160	177	156	172	158	173	158
6	โมยออก	247	235	241	236	244	241	250	248
7	โมยตก	278	273	277	272	278	279	283	279
8	ท่าโก	74	80	73	83	73	82	73	83
รวม		1,537	1,539	1,540	1,544	1,534	1,548	1,548	1,545
		3,076		3,084		3,082		3,093	

ที่มา : ข้อมูลจากระบบสถิติทางการทะเบียน สำนักบริหารการทะเบียน กรมการปกครอง เดือน สิงหาคม พ.ศ. 2564

3.2 ช่วงอายุและจำนวนประชากร

ประชากรขององค์การบริหารส่วนตำบลนาหมอศรี			
ประชากร	หญิง	ชาย	ช่วงอายุ
จำนวนประชากรเยาวชน	385	397	อายุต่ำกว่า 18 ปี
จำนวนประชากร	920	947	อายุ 18 – 60 ปี
จำนวนประชากรผู้สูงอายุ	240	204	อายุมากกว่า 60 ปี
รวม	1,519	1,548	3,093 คน

ที่มา : ข้อมูลจากระบบสถิติทางการทะเบียน สำนักบริหารการทะเบียน กรมการปกครอง เดือน สิงหาคม พ.ศ. 2564

4. สภาพทางสังคม

4.1 การศึกษา ด้านการศึกษาในเขตองค์การบริหารส่วนตำบลนาหมอศรี มีการจัดการด้านการศึกษา โดยมีศูนย์พัฒนาเด็กเล็กขององค์การบริหารส่วนตำบลนาหมอศรี จำนวน 1 แห่ง มีโรงเรียนสังกัด สำนักงานคณะกรรมการการศึกษาขั้นพื้นฐาน (สพฐ.) จำนวน 2 แห่ง ตามข้อมูล ดังนี้

ศูนย์พัฒนาเด็กเล็กก่อนวัยเรียน ประจำปีการศึกษา พ.ศ. 2564

ที่	ชื่อศูนย์พัฒนาเด็กเล็ก	ที่ตั้ง	พ.ศ. 2564 จำนวนนักเรียน		
		หมู่ที่	ชาย	หญิง	รวม
1	ศูนย์พัฒนาเด็กเล็กตำบลนาหมอศรี	5	2	6	8
รวม			2	6	8

➔ ศูนย์พัฒนาเด็กเล็กตำบลนาหมอศรี

- มีผู้ดูแลเด็ก จำนวน 1 คน

สภาเด็กและเยาวชนตำบลนาหมอศรี

องค์การบริหารส่วนตำบลนาหมอศรี ได้จัดตั้งสภาเด็กและเยาวชนขึ้น จำนวน 1 แห่ง เพื่อเป็นองค์กรเครือข่ายเชื่อมโยงกลุ่มเด็กและเยาวชนในองค์การบริหารส่วนตำบลนาหมอศรีที่มีการดำเนินงานในด้านต่างๆ เข้าด้วยกันอย่างเป็นระบบ เพื่อแสวงหาแนวทางในการส่งเสริมและพัฒนาเด็กและเยาวชนภายในองค์การบริหารส่วนตำบลนาหมอศรี ภายใต้พระราชบัญญัติส่งเสริมการพัฒนาเด็กและเยาวชนแห่งชาติ พุทธศักราช 2550 และที่แก้ไขเพิ่มเติม (ฉบับที่ 2) พ.ศ. 2560 โดยสภาเด็กและเยาวชนมีสำนักงานตั้งอยู่ที่ องค์การบริหารส่วนตำบลนาหมอศรี อำเภอนาทวี จังหวัดสงขลา โดยได้ดำเนินการแต่งตั้งคณะกรรมการบริหารสภาเด็กและเยาวชน เพื่อส่งเสริม สนับสนุน และประสานงานการดำเนินการของสภาเด็กและเยาวชน

ข้อมูลโรงเรียนสังกัด สำนักงานคณะกรรมการการศึกษาขั้นพื้นฐาน (สพฐ.)

ชื่อสถานศึกษา	จำนวนนักเรียน									รวม
	อนุบาล			ประถมศึกษา						
	อนุบาล 1	อนุบาล 2	อนุบาล 3	ป.1	ป.2	ป.3	ป.4	ป.5	ป.6	
๑. โรงเรียนวัดนาหมอศรี	4	5	10	11	5	6	8	6	12	67
๒. โรงเรียนบ้านโมย	10	15	15	21	17	23	15	23	20	159
รวมทั้งสิ้น	14	20	25	32	22	29	23	29	32	226

ที่มา : กองการศึกษา องค์การบริหารส่วนตำบลนาหมอศรี ณ วันที่ 14 กันยายน 2564

4.2 สาธารณสุข

- โรงพยาบาลส่งเสริมสุขภาพตำบลนาหมอศรี จำนวน 1 แห่ง ตั้งอยู่หมู่ที่ 1 ตำบลนาหมอศรี
- อัตราการใช้ส้วมราดน้ำ ร้อยละ 100

4.3 อาชญากรรม องค์การบริหารส่วนตำบลนาหมอศรีไม่มีเหตุอาชญากรรมเกิดขึ้น แต่มีเหตุการณ์ลักขโมยทรัพย์สินประชาชน ซึ่งองค์การบริหารส่วนตำบลนาหมอศรีก็ได้ดำเนินการป้องกันการเกิดเหตุดังกล่าว องค์การบริหารส่วนตำบลนาหมอศรีได้จัดทำโครงการรักษาความสงบเรียบร้อยในพื้นที่ตำบลนาหมอศรี (ติดตั้งกล้องวงจรปิด) เมื่อปีงบประมาณ พ.ศ. 2560 เรียบร้อยแล้ว และมีฐานของชุดคุ้มครองตำบลของอาสาสมัครรักษาดินแดนในพื้นที่เพื่อป้องกันอาชญากรรมในพื้นที่ตำบลนาหมอศรีด้วยเช่นกัน

4.4 ยาเสพติด องค์การบริหารส่วนตำบลนาหมอศรี ได้ทำการ การณรงค์ การประชาสัมพันธ์ การแจกเบาะแส การฝึกอบรมให้ความรู้เกี่ยวกับพิษภัยของยาเสพติด เพื่อให้ประชาชนในพื้นที่ทราบถึงอันตรายที่เกิดจากการใช้สารเสพติด หรือ โทษของการค้ายาเสพติด

4.5 การสังคมสงเคราะห์ องค์การบริหารส่วนตำบลนาหมอศรี ได้ดำเนินการด้านสังคมสงเคราะห์ ดังนี้

- (1) ดำเนินการจ่ายเบี้ยยังชีพให้กับผู้สูงอายุ ผู้พิการ และผู้ป่วยเอดส์
- (2) รับลงทะเบียนและประสานโครงการเงินอุดหนุนเพื่อการเลี้ยงดูเด็กแรกเกิด
- (3) ประสานการทำบัตรผู้พิการ
- (4) ประสานการให้ความช่วยเหลือของจังหวัด อำเภอ หน่วยงานต่างๆ ที่ให้การสนับสนุน
- (5) จัดตั้งโรงเรียนผู้สูงอายุ

5. ระบบบริการพื้นฐาน

5.1 การคมนาคมขนส่ง (ทางบก, ทางน้ำ, ทางราง ฯลฯ) องค์การบริหารส่วนตำบลนาหมอศรี ไม่มี บขส. การสัญจรไป - มา ส่วนใหญ่ใช้รถยนต์ส่วนบุคคล

ถนนภายในตำบล

1. ถนน คสล. จำนวน 35 สาย สภาพใช้งานได้ดี
2. ถนนลูกรัง/หินคลุก ในหมู่บ้าน จำนวน 26 สาย สภาพใช้งานได้ดี แต่จะลำบากในฤดูฝน
3. ถนนลาดยาง จำนวน 25 สาย สภาพใช้งานได้ดี

5.2 การไฟฟ้า การขยายเขตไฟฟ้า ปัจจุบันมีไฟฟ้าใช้ทุกครัวเรือน คิดเป็น ๑๐๐ เปอร์เซ็นต์ ปัญหาคือไฟฟ้าส่องสว่างทางหรือที่สาธารณะยังไม่สามารถดำเนินการครอบคลุมพื้นที่ได้ทั้งหมด เนื่องจากพื้นที่ที่มีความต้องการให้ติดตั้งไฟฟ้าส่องสว่างนั้นยังไม่เป็นที่สาธารณะ องค์การบริหารส่วนตำบลจึงไม่สามารถดำเนินการได้เช่นเดียวกับถนน การแก้ปัญหาคือ ประสานความร่วมมือกันหลายๆ ฝ่าย เพื่อที่จะทำความเข้าใจกับประชาชนในพื้นที่ และวิธีการที่จะดำเนินการแก้ไข

5.3 การประปา ในเขตองค์การบริหารส่วนตำบลนาหมอศรีมีประปาที่องค์การบริหารส่วนตำบลนาหมอศรีบริหารจัดการเอง และแต่ละหมู่บ้านได้บริหารจัดการเอง

5.4 โทรศัพท์ ปัจจุบันในพื้นที่องค์การบริหารส่วนตำบลนาหมอศรี ไม่มีโทรศัพท์สาธารณะ เนื่องจากประชาชนได้นิยมใช้โทรศัพท์ส่วนบุคคลแทน ซึ่งสามารถติดต่อสื่อสารได้รวดเร็ว และสามารถใช้บริการอินเทอร์เน็ตได้ เช่น โทรศัพท์มือถือ สำหรับสถานที่ราชการ ยังคงใช้ระบบโทรศัพท์พื้นฐานในการติดต่อสื่อสาร

5.5 ระบบโลจิสติกส์ (Logistics) หรือการขนส่ง องค์การบริหารส่วนตำบลนาหมอศรี ไม่มีไปรษณีย์ การส่งพัสดุต่างๆ ต้องไปส่ง ณ ไปรษณีย์ประจำอำเภอนาหว้า

6. ระบบเศรษฐกิจ

6.1 การเกษตร ประชากรในเขตองค์การบริหารส่วนตำบลนาหมอศรีส่วนใหญ่ ประกอบอาชีพด้านการเกษตร เช่น สวนยางพารา สวนผลไม้ ทำนา เป็นต้น

6.2 การประมง ในเขตองค์การบริหารส่วนตำบลนาหมอศรี ไม่มีการประมง เป็นการจับปลาตามธรรมชาติเพื่อบริโภคในครัวเรือนตามฤดูกาลเท่านั้น

6.3 การปศุสัตว์ การปศุสัตว์ในเขตองค์การบริหารส่วนตำบลนาหมอศรี เป็นการประกอบกิจการในลักษณะเลี้ยงในครัวเรือนเป็นอาชีพหลักและอาชีพเสริม เช่น การเลี้ยงไก่ เป็ด วัว เพื่อจำหน่ายและบริโภคเองในครัวเรือน

6.4 การบริการ ในเขตองค์การบริหารส่วนตำบลนาหมอศรี มีการจำหน่ายอาหารและร้านขายของชำในหมู่บ้านด้วย

6.5 การท่องเที่ยว ในเขตพื้นที่องค์การบริหารส่วนตำบลนาหมอศรี มีแหล่งท่องเที่ยว คือ ศูนย์การเรียนรู้พระอาจารย์แผนพัฒนาท้องถิ่น (พ.ศ.2566-2570) ออบต.นาหมอศรี

ภัทร อริโย ตั้งอยู่หมู่ที่ 3 ตำบลนาหมอศรี และทางองค์การบริหารส่วนตำบลนาหมอศรี ได้รับการสนับสนุนงบประมาณจากองค์การบริหารส่วนจังหวัดสงขลาเพื่อก่อสร้างตลาดน้ำคลองโมย เพื่อส่งเสริมการท่องเที่ยวและการค้าในตำบลนาหมอศรี

6.6 อุตสาหกรรม ในเขตองค์การบริหารส่วนตำบลตำบลนาหมอศรี ไม่มีอุตสาหกรรม

6.7 การพาณิชย์และกลุ่มอาชีพ

การพาณิชย์

ธนาคาร	-	แห่ง	สถานีบริการน้ำมัน	-	แห่ง
บริษัท	-	แห่ง	ศูนย์การค้า/ห้างสรรพสินค้า	-	แห่ง
ห้างหุ้นส่วนจำกัด	-	แห่ง	ตลาดนัด	4	แห่ง
ร้านค้าต่างๆ	29	แห่ง	โรงสี	2	แห่ง
ซูเปอร์มาร์เก็ต	-	แห่ง	อู่ซ่อมรถ	-	แห่ง
กลุ่มอาชีพ	3	กลุ่ม	(กลุ่มปลาส้ม ม.5, กลุ่ม ทำขนม ม.2, กลุ่มข้าวสาร ม.7)		

6.8 แรงงาน แรงงานในพื้นที่ตำบลนาหมอศรี ส่วนใหญ่เป็นวัยกลางคนที่ประกอบอาชีพเกษตรกรรมในพื้นที่ ส่วนวัยหนุ่มสาวจะออกไปประกอบอาชีพรับจ้างต่างจังหวัด ต่างอำเภอ

7. ศาสนา ประเพณี วัฒนธรรม

7.1 การนับถือศาสนา ประชาชนในตำบลนาหมอศรี จะนับถือศาสนาอิสลาม 70 เปอร์เซ็นต์ ศาสนาพุทธ 30 เปอร์เซ็นต์ โดยมีศาสนสถาน ดังนี้

- (1) วัดนาหมอศรี ตั้งอยู่ หมู่ที่ 1 ตำบลนาหมอศรี
- (2) มัสยิดบ้านโมย ตั้งอยู่ หมู่ที่ 7 ตำบลนาหมอศรี
- (3) มัสยิดบ้านทุ่งแหลเหนือ ตั้งอยู่ หมู่ที่ 3 ตำบลนาหมอศรี
- (4) บาลาย บ้านยางควาย ตั้งอยู่ หมู่ที่ 7 ตำบลนาหมอศรี

7.2 ประเพณีและงานประจำปี

- ประเพณีวันขึ้นปีใหม่ ประมาณเดือน มกราคม
- ประเพณีวันสงกรานต์ ประมาณเดือน เมษายน
- ประเพณีลอยกระทง ประมาณเดือน พฤศจิกายน
- ประเพณีวันเข้าพรรษา ออกพรรษา ประมาณเดือน กรกฎาคม ตุลาคม

7.3 ภูมิปัญญาท้องถิ่น ภาษาถิ่น

ภาษาถิ่น ประชาชนในเขตตำบลนาหมอศรีส่วนใหญ่พูดภาษาถิ่น

7.4 OTOP สินค้าพื้นเมืองและของที่ระลึก ประชาชนในตำบลนาหมอศรีได้มีสินค้าพื้นเมืองและของฝากส่วนใหญ่จะเป็นปลาส้มจากกลุ่มอาชีพปลาส้ม ม.5 ต.นาหมอศรี

8. ทรัพยากรธรรมชาติ

8.1 น้ำ

แหล่งน้ำธรรมชาติ มี ลำห้วย ลำน้ำ ลำเหมือง อ่างเก็บน้ำ ฯลฯ

แหล่งน้ำที่สร้างขึ้น มี ฝาย บ่อน้ำตื้น ระบบประปาหมู่บ้าน ถังเก็บน้ำฝน ฯลฯ

8.2 ป่าไม้ ในเขตพื้นที่องค์การบริหารส่วนตำบลนาหมอศรีไม่มีป่าไม้

8.3 ภูเขา ในเขตพื้นที่องค์การบริหารส่วนตำบลนาหมอศรีไม่มีภูเขา

8.4 ทรัพยากรธรรมชาติที่สำคัญขององค์การปกครองส่วนท้องถิ่น ในพื้นที่ขององค์การบริหารส่วนตำบล นาหมอศรี ส่วนมากเป็นพื้นที่สำหรับเพาะปลูก เป็นที่นา ไร่ สวน ที่อยู่อาศัย ร้านค้า สถานประกอบการ ตามลำดับ และมีพื้นที่เพียงเล็กน้อยที่เป็นพื้นที่สาธารณะ ทรัพยากรธรรมชาติในพื้นที่ได้แก่ ดิน น้ำ ต้นไม้ อากาศที่ไม่มีมลพิษ องค์การบริหารส่วนตำบลนาหมอศรีได้จัดทำโครงการที่เกี่ยวกับการอนุรักษ์ทรัพยากรธรรมชาติและสิ่งแวดล้อม อีกทั้งยังมีการปรับภูมิทัศน์ในพื้นที่ให้สวยงามเพื่อเป็นที่พักผ่อนหย่อนใจอีกด้วย
